

市議会議員 鮎川由美 議会報告書 No.25 2021

(令和3年第1回定例会)

<http://www.ayukawa-yumi.info/index.html>



発行

習志野市秋津
2-3-3-104
あゆかわ由美
後援会

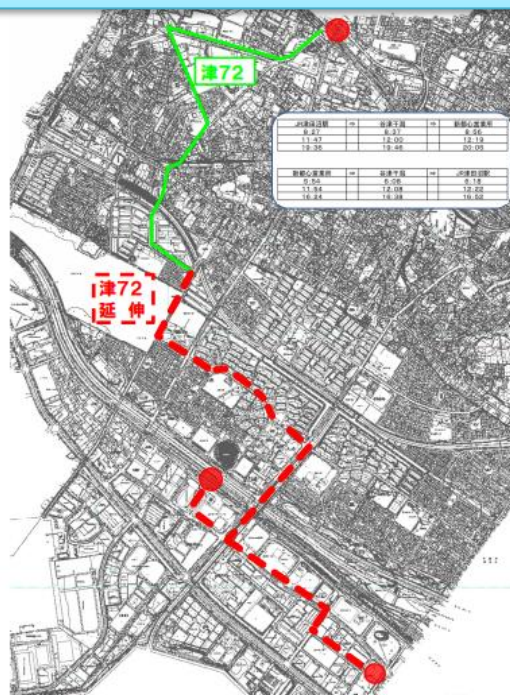


市民の皆様には、日頃よりご支援を賜り、厚くお礼申し上げます。新型コロナウイルス感染対策として、マスクの着用や手洗いうがいの徹底、行動の自粛等ご協力を頂いている中、今後期待されるのがワクチン接種です。国からの供給量が少ないこともあり、優先順位を元に高齢者施設の入所者から開始されます。接種券がお手元に届くまで、もうしばらくお待ちください。感染拡大の「第4波」襲来が警戒されていますので、引き続き感染対策のご協力を宜しくお願い致します。

「新型コロナウイルス感染症」強化対策関連予算(補正並びに今年度予算から)

- ワクチン接種事業
- 東習志野こども園、谷津・秋津保育所遊戯室の空調設備工事
- 各公共施設トイレの手洗水道の自動化(約800個)
- 経営支援金の貸付事業
- 市内の介護・障害福祉サービス事業者への支援金
- 学校における保険衛生用品購入経費
- 特別養護老人ホーム等へ新規入所者にPCR検査
- コミュニティバス事業者への支援金

津田沼高校西側の道路改良工事が完了・津72系バス延伸運行の予定



議員着任当初から歩道の無い津田沼高校西側道路の改良と秋津地区における路線バスの充実について皆様の声を要望して参りました。その結果、2016年11月16日に津72系バスの延伸試験運行(谷津干潟～新習志野駅間)を実施して頂きました。その際、バス事業者からも津田沼高校西側道路の改良指摘を受けたこともあり、市が2018年度に県有地の一部を取得、2020年7月下旬より道路改良工事を開始し、2021年4月に完成致しました。

これに伴い6月中旬頃から記時刻表の津72系バス延伸運行が始まる予定との報告がありました。

JR津田沼駅	⇒	谷津干潟	⇒	新都心営業所
8:27		8:37		8:56
11:47		12:00		12:19
19:36		19:46		20:05
新都心営業所	⇒	谷津干潟	⇒	JR津田沼駅
5:54		6:08		6:18
11:54		12:08		12:22
16:24		16:38		16:52

秋津公園内のスポーツ施設等の改修方法等の調査委託結果より

再整備計画にあたり、令和2年度、国の「先進的官民連携支援事業」としての国庫補助を受け、秋津公園内のスポーツ施設等の改修や再整備の事業手法等の調査が実施され調査報告書が提出されました。

- 整備方針案「オール習志野で実現する、スポーツが生み出す多世代の交流拠点」とする。
- 再整備の事業手法「PFI-RO方式」(民間事業者が施設の改修やその後の維持管理運営を行う)。

①第一カッター球場(秋津野球場)

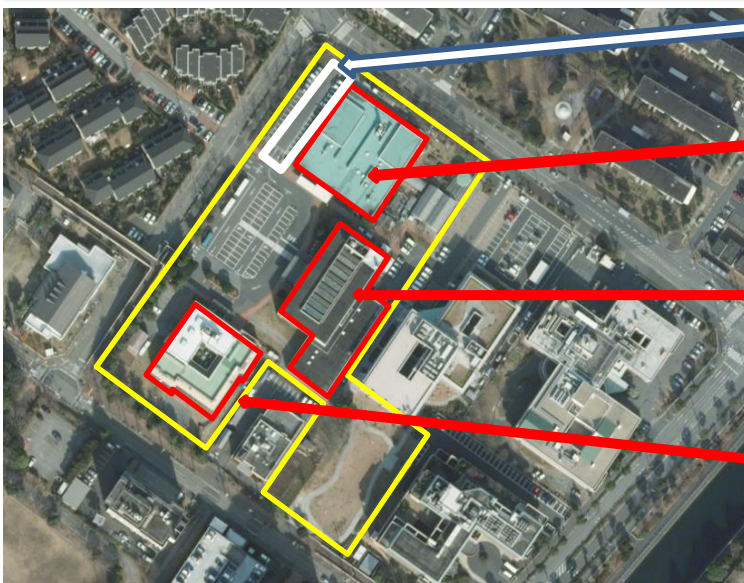


②第一カッターフィールド(秋津サッカー場)



<魅力ある秋津公園とスポーツ施設にする再整備のポイント>…公園全体の、植栽の剪定や運動・トレーニング機具の設置、及び収益施設の整備が提案。スポーツ施設の改修は、野球場の両翼までの距離拡張とサッカー場の観客席の増設。野球場、サッカー場、多目的広場の芝については、維持管理コストの削減と利用機会増加の観点から人工芝への改修の提案がされた。

総合福祉センター再整備計画より



障がい者グループホーム(ショートステイ付き)

民設民営で2019年4月開設。

花の実園

総合福祉センター内の別の敷地に建替え。

2026年度から民間による施設運営開始予定。

さくらの家・いずみの家

花の実園建替え後、跡地に移動。リノベーションでの再整備。2031年度を目途に進める。

あじさい療育支援センター

総合福祉センター内の別の敷地に建替え。

開設時期は未定だが民設民営の予定。

◆要望:総合福祉センターは、障がい者・高齢者向けの施設を集約した福祉拠点だが、地域共生社会の実現に向け、地域住民との交流の場が必要不可欠である。さくらの家・いずみの家のリノベーションの際には「カフェ」を設ける等、障がい者の就労の場・地域住民との交流の場となるような取り組みを願う。

本市の土砂災害警戒区域について

本市には36箇所の土砂災害警戒区域があり、このうち34箇所が土砂災害特別警戒区域となっています。台風及び豪雨、地震時は近づかないようお願い致します。(県のホームページで検索できます。)

皆様からのご意見・ご要望は、FAX 047-452-0781 まで、お願い致します。